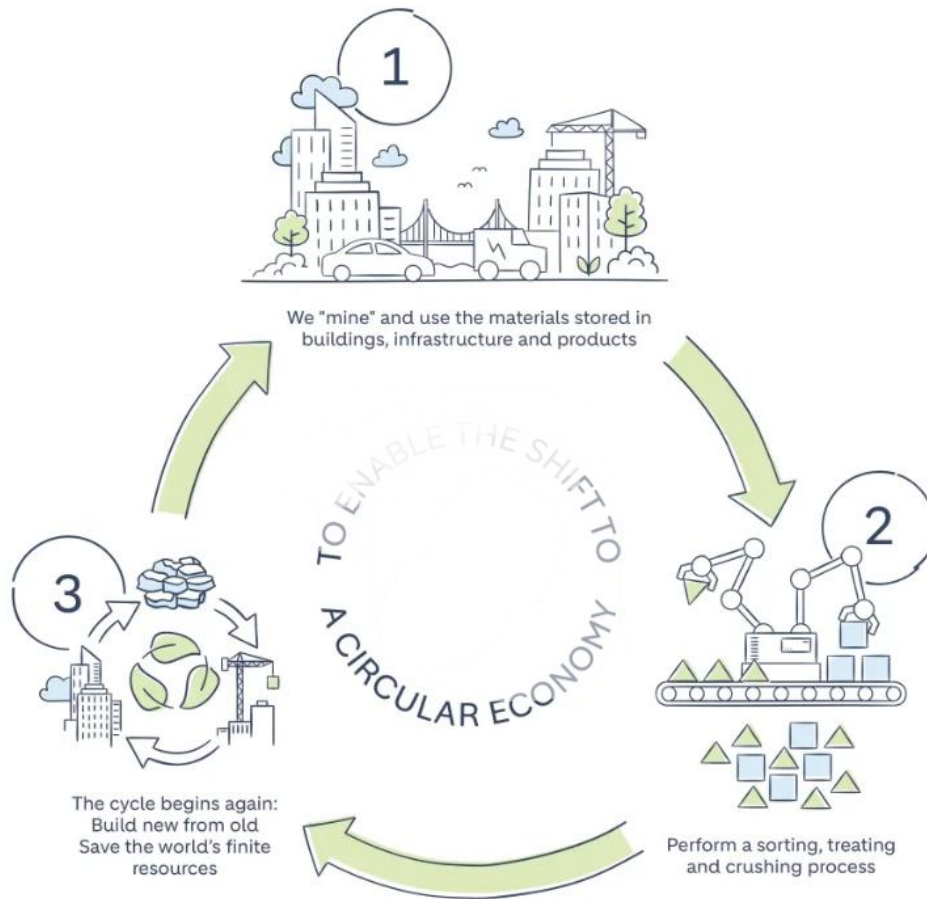


Plan van aanpak Circulaire Hubs Regio Holland Rijnland



1. Inleiding

“Hoogwaardig hergebruik van grondstoffen in onder andere de woningbouwopgave is enkel mogelijk wanneer de materialen ook daadwerkelijk beschikbaar zijn. Nu is het percentage dat wordt toegepast relatief klein, omdat veel bestaande gebouwen daar niet op ontworpen zijn. Losmaakbaarheid - of demonteerbaarheid - is belangrijk om toe te passen zodat in de toekomst dit beter geborgd is. Om de ruimte binnen Holland Rijnland slim te gebruiken zal, in overleg met gemeenten, planologische ruimte en stimulans voor Hubs en verwerking gecreëerd moeten worden om dit hergebruik mogelijk te maken. We werken toe naar een regionaal systeem van Hubs voor materialen, goederen en personen. Daartoe is eerst onderzoek nodig, waarbij aard, omvang, regionale behoefte en locatie leidend zijn.” (Bron: Regionale Investeringsagenda Holland Rijnland (RIA)).

Voor het gehele RIA project 12: ‘Hubs grondstoffen, materialen, goederen en personen’, wat ook gaat over overstap- en overslagpunten van personen, is in de RIA € 200.000 onderzoeksgeld gereserveerd. Dit project is vervolgens opgesplitst in twee verschillende projecten; 12A personen Hubs en 12B Circulaire Hubs. Voor beide projecten is €100.000 gereserveerd voor de eerste projectfase (P3).

De bouwsector is in een deel van onze regio sterk vertegenwoordigd. Een belangrijke ontwikkeling die gaande is, is de transitie naar een circulaire economie waar bouwend Nederland mee te maken krijgt. Het belang van deze transitie in de bouwsector wordt onderstreept door het regionale Koersdocument Economie, waarin circulaire bouw als een van de vier sleutelsectoren is benoemd. Circulair bouwen en dan zo mogelijk ook met inzet regionaal geproduceerde biobased materialen, biedt Holland Rijnland de kans om op een toekomstbestendige manier aan de regionale woningopgave te voldoen. Door bouwmaterialen te hergebruiken, te bouwen met lage impact (biobased materialen) én door industrieel te bouwen (plaatsen van kant-en-klare concepten) kan de regio haar bouwdoelen halen binnen de emissieruimte en worden hoge(re) prijzen door schaarste van bouwmaterialen mogelijk voorkomen. Doen we dit niet en bouwen we op de oude manier door, dan dreigt in 2026 de emissieruimte te worden overschreden en volgt er mogelijk een bouwstop, met alle gevolgen van dien.

Om het belang van ruimte voor circulair te benadrukken, hebben Gedeputeerde Staten in 2023 de “Ruimtelijke Strategie Circulair Zuid-Holland” vastgesteld en door vertaald in de [Ruimtelijke Economische Visie](#). De provincie heeft vervolgens het bureau [BRINK onderzoek](#) laten doen naar het identificeren van strategisch relevante locaties op bestaande bedrijventerreinen in Zuid-Holland voor circulaire activiteiten, met als doel een samenhangend netwerk van circulaire Hubs: specifiek voor ‘urban mining’- en ‘industriële grondstoffen’-Hubs. Dit zijn de grote (3-50 ha) locaties voor veelal gemeente- en/of provincie overstijgende materiaalstromen. De scope van dit onderzoek richt zich niet op het zoeken van locaties van nieuwe kleinere Hubs zoals ambachtscentra, bouwdepots, milieustraten en reparatiebedrijfjes. Deze kleiner bestaande initiatieven zijn wel nodig voor het slagen van de circulaire economie als geheel. Voor zover relevant voor het functioneren van de strategische hubs worden de bestaande en geplande kleinere hubs wel inzichtelijke gemaakt. De provincie wil graag samen met de regio vervolg geven aan dit onderzoek om uiteindelijk ook echt ruimte voor circulaire activiteiten te realiseren/mogelijk te maken.

Probleemstelling van het project/programma

Er wordt nu onvoldoende hergebruikt om onze circulaire doelstellingen te kunnen halen. Hubs zijn onmisbaar bij het verduurzamen van onze fysieke woon- en leefomgeving (woningbouw, infrastructuur, ontwikkeling werklocaties).

De bouwsector in onze regio is groot. Een probleem dat de bouwsector ondervindt, is het ontbreken van één of meerdere regionale circulaire bouw-Hubs¹ waarbij bouwelementen en materialen van sloopprojecten kunnen worden ‘geogst’, verzameld, opgeslagen en - indien nodig - worden gereviseerd en opnieuw gecertificeerd. Momenteel gaan nog onnodig veel hoogwaardige bouwmaterialen verloren. Ook blijft de inzet van biobased materialen en producten achter. Dit alles vertraagt de (doelstellingen voor) circulaire bouw.

Met het oog op een steeds krappere grondstoffenmarkt en de circulaire doelstellingen wil de regio Holland Rijnland inspelen op fysieke plekken waar grondstoffen, materialen en goederen kunnen worden op- en overgeslagen en zo nodig verwerkt voor hoogwaardig hergebruik voor onder andere de woningbouw, maar ook voor infrastructuur en ontwikkeling werklocaties. Waar mogelijk in combinatie met inzet van (bij voorkeur regionaal geproduceerde) biobased-materialen en -producten.

Het realiseren van ruimte voor circulariteit vergt daarnaast gecoördineerde investeringen in infrastructuur, standaarden en hubs die de schaal en reikwijdte van individuele marktpartijen overstijgen. De hoge kosten van de benodigde opslag- en verwerkingsruimte vormt in veel gevallen nog een belemmering. Voor het realiseren van gemeentelijk overstijgende hubs is daarom collectief optreden vanuit de regio Holland Rijnland noodzakelijk: alleen door samenwerking tussen gemeenten, provincie, bedrijven en maatschappelijke partners kan een samenhangend netwerk van circulaire hubs worden gerealiseerd dat de circulaire transitie daadwerkelijk mogelijk maakt.

Doelstelling van het project/programma

De doelstelling van dit project is door middel van onderzoek het maken van een onderbouwing waarmee de regio Holland Rijnland en haar gemeenten gezamenlijk verantwoorde besluiten kunnen nemen over het *waar, wanneer en hoe* van de realisatie van regionale circulaire hubs.

Onder regionale circulaire hubs rekenen we:

- Industriële verwerkings- en verwaardingslocatie;
- Industriële grondstofhubs (bouw);
- Grootschalige distributie- en retourhub (voor grondstoffen- en materialen);
- Biobased verwerkings- en verwaardingslocatie; (met bovengemeentelijke functie)
- Urban Mining Hub (bouw);
- Materialen- en grondstoffenhub (met bovengemeentelijke functie)

Het project heeft 2 fases. Een “inventarisatie- en analysefase” (P3) wat naast materiaalstromen ook inzicht geeft in welke kansen, knelpunten en oplossingsrichtingen er zijn. Alleen de inventarisatie- en analysefase is in dit plan van aanpak in detail uitgewerkt. Daarna volgt een aparte “Verdiepingsfase” waar een aantal (door bestuur gekozen) potentiële locaties in detail verder uitgewerkt gaan worden. Voor de aanpak van de “Verdiepingsfase” volgt nog een apart voorstel, zijnde de P2-fase van het RIA-project.

Met dit project onderzoeken we voor regionale Hubs hoe er slim en efficiënt gebruik kan worden gemaakt van al beschikbare ruimte binnen de regio Holland Rijnland, in overleg met gemeenten. Daarbij onderzoeken we waar (locaties), waarvoor (aard, omvang, regionale behoefte), wanneer en hoe ruimte voor regionale Hubs gecreëerd moeten worden om hergebruik op een efficiënte wijze mogelijk te maken. Ook onderzoeken we hoe de realisatie en het gebruik van Hubs verder te stimuleren is.

¹ Onder regionale circulaire bouw-HUB verstaan we een grootschalige (> 3 ha) locatie waar grondstoffen- en materialen worden opgeslagen en verwerkt. Dat valt ook onder ‘Urban Mining’ en Industriële grondstoffen-HUBs zoals in het BRINK onderzoek bedoeld.

We zien daarbij een belangrijke rol voor circulaire bouw-Hubs als het gaat om het aanjagen van de circulaire bouw. Juist door dit op het niveau van de dertien gemeenten te organiseren, maken we slagkracht en kunnen we een katalysator zijn voor het laten groeien van de sector. Met dit Ria-project zet de regio ook in op het versterken van de circulaire bouw (en ook de landbouw (door meer gebruik te maken van biobased grondstoffen)).

Bij welke landelijke, regionale, lokale, (Europese) doelen sluit het project aan?

Nationaal Klimaatakkoord, CO2-reductie (Paris Proof), regionale woningbouwopgave, doelstellingen circulaire economie bereiken, waaronder stimuleren circulair bouwen (50% reductie abiotisch materiaal in 2030).

2. Projectdefinitie

Scope van het project

Wat doen we wel

1. De huidige top 8 grootste² materiaalstromen in de regio per bedrijf, geaggregeerd per bedrijventerrein, in kaart brengen op basis van bestaande gegevensbronnen.
2. De huidige³ verwerkingslocaties van de deelstromen, de mate van circulariteit (R-ladder) van de verwerking aldaar en de kansen/potentie (op basis huidige kennis) voor stijging van de mate van circulariteit inzichtelijk maken (ook over regionale grenzen heen).
3. De huidige concrete behoefte naar nieuwe/aanvullende ruimte voor CE activiteiten op regionale schaal inzichtelijk maken en daarbij een eerste grove inschatting maken van bijhorende kosten en baten in de betreffende keten (de kosten op basis van praktijkvoorbeelden/kengetallen uit andere bronnen of via een Milieu-impactanalyse⁴).
4. Inschatting maken van de extra aanvullende ruimte op basis van kansen⁵/potentie door verhogen volume⁶ en/of circulariteit op deelstromen⁷ met daarbij ook een inschatting in de tijd wanneer hoeveel nodig. Daarbij ook meewegen welke potenties er liggen voor het binnen de regio halen van verwerkingslocaties die nu buiten de regio liggen⁸.
5. Bestaande regionale afzetlocaties (denk aan bedrijven, nieuwbouwlocaties, bouwmarkten) inclusief volumes per tijdseenheid inzichtelijk maken.
6. Overzicht kostenbarrières en knelpunten waar de markt hier in de regio tegenaan loopt (o.a. wat betreft sloop, demontage, verwerking, certificering, herinrichting bedrijventerrein, logistiek en ruimte voor opslag, afzetmarkt).

² Kleinere materiaalstromen zijn voor dit regionale onderzoek minder relevant, vanwege beperkte ruimtevraag en/of bovenregionale verwerking (ruimtevraag ligt ergens anders). Op basis van de top 20 uit de [Inspiratiegids Kringloop Bouwmaterialen](#).

³ Voor circulaire recyclers en de hergebruikers in de regio zie [rapport Circulair West](#)

⁴ O.a. de impact van transport, opwaarderen materialen enz. (moet idealiter minder zijn dan voor nieuwe materialen)

⁵ Denk dan b.v. ook aan pioniers bij icoonproject Kringloop Bouwmaterialen bedrijven van Circulair west en ook grote slopers en producenten biobased materialen.

⁶ Inclusief potentiële behoefte van de gemeenten voor b.v. een gezamenlijke opslag voor straatmeubilair en stenen

⁷ Daarbij houden we ook rekening met het beton- en staalakkoord. Zo staat het hergebruik van panelen/producten hoog op de R-ladder en is b.v. betongranulaat onder de weg als verharding op de R-ladder een lagere toepassing dan scheiden in fracties (cement, zand, grint) en daarna als grondstof terug naar de betoncentrale.

⁸ B.v. New Horizon zit in Noord Holland en verwerkt beton tot cement, zand en grint.

7. Qua ondersteuning inzichtelijk maken wat er allemaal nu loopt aan relevante initiatieven, programma's, regelingen, subsidies, versnellingsnetwerken, stimuleren marktvraag, enz. en hoe en wat daarvan in deze regio mogelijk gebruik kan worden.
8. Overzicht van wat er nog wenselijk is aan aanvullende instrumenten om regionale circulaire hubs mogelijk te maken én dan ook bij wie de realisatie daarvan zou moeten liggen (deze info halen we uit andere lessons learned en uit lopende programma's).
9. Overzicht van verschillende vormen hoe je als regiopartijen onderling of met de markt kunt samenwerken voor het behalen van schaal- en coördinatievoordelen om circulaire activiteiten rendabel en uitvoerbaar te maken (onderbouwd met praktijkvoorbeelden uit andere regio's).
10. Beoordeling potentiële locatie voor regionale hubs op bestaande bedrijventerreinen, met het BRINK onderzoek als vertrekpunt. Per locatie bepalen/berekenen we globaal:
 - Of ze überhaupt geschikt zijn voor een Hub (verwerking en opslag) qua milieucategorie.
 - Welke ruimte is op locatie beschikbaar of (tegen welke kosten) beschikbaar te maken?
 - De mogelijke verwerkingscapaciteit (volume-eenheid per tijd)?
 - Globale inschatting of een rendabele businesscase mogelijk is?
 - Is het (hier) beleidsmatig wenselijk (denk ook aan extra verkeer of hogere milieucategorie dan nu)?
 - Is er voldoende stroom en water beschikbaar (te maken)?
 - Wat levert het (op die locatie) aan maatschappelijke baten op voor wie in de keten?
 - Welke locaties zijn/blijken alleen geschikt voor (tijdelijke) opslag? Voor hoeveel oppervlak en tijd?
 - Welke (tijdelijke) opslag is er in de buurt mogelijk: buiten de locatie?
 - Hoe kan dat in een netwerk (samen)werken: verwerking en (tijdelijke) opslag?
11. Inzichtelijk maken welke biobased producten in onze regio in de nabije toekomst waarschijnlijk zijn en welke ruimte waar nodig is, op basis van inzichten van het NABB (Nationaal Aanpak Biobased Bouwen). (dit is aanvullend aan punt 4)
12. Praktijkvoorbeelden en lessons learned zoeken, waarbij ook inzichtelijk wordt waar knelpunten zitten en hoe deze is op te lossen en ook hoeveel ruimte (m2) nodig is, welke milieu categorieën voor welke werkzaamheden en inzicht in de businessmodellen (en dan ook wat de overheid bijdraagt), die als input kunnen dienen voor de oplossingsfase b.v.:
 - [CE Hub Haarlem](#) (via gemeentelijke samenwerking)
 - Lage Weide in Utrecht (via Regionale Ontwikkelmaatschappij).
 - Hub in gemeente Hoeksewaard : gemeente, ondernemers, waterschap en omgevingsdienst werken samen aan een circulaire keten in de bouw met allereerst een handelsplatform om herbruikbare materialen zichtbaar te maken. Er is relatief veel ruimte in de gemeente zodat een Hub (nog) niet nodig is.
 - [Circulaire deal sloop- en bouwmaterialen](#) zoals in Noord Holland is gedaan.
 - Afvalverwerker VHD (doet b.v. ook rioolslib verwerken).
 - [TheoPouw Groep](#) in Utrecht heeft een bouwhub met milieucategorie 4.2.
 - Bij de provincie Zuid-Holland is ook veel informatie over knelpunten en oplossingen beschikbaar. Voor b.v. juridisch/beleids-teksten zijn er door CircuLaw voorbeelden opgesteld.
13. Inzichtelijk maken welke ontwikkelingen er lopen qua digitale infrastructuur, zoals digitale marktplaatsen om vraag en aanbod bij elkaar te kunnen brengen.
14. Andere relevante vragen waar mogelijk nog extra inspanning voor nodig is om uit te zoeken of bij stakeholders of bij landelijke partijen na te vragen zijn:
 - Wat heeft de bouwsector in de regio nodig om circulair bouwen een boost te geven?
 - Hoe zorg/borg je dat kleine MKB bedrijven ook mee (kunnen) doen?
 - Zijn de gemeentelijke opslagplaatsen te combineren en welke voordelen/nadelen zitten hieraan?
 - Is het samen te brengen met andere actielijnen uit bijv. het groene hart circulair (daar loopt ook traject om hergebruik keten voor hout, metaal en W+E materiaal uit de bouw op te zetten)?
 - Kostenanalyse en businessmodel/hoe wordt het rendabel. Welke businessmodellen zijn er voor de exploitatie, hoe zit dit met publiek private samenwerking hierin, hoe kan een Hub op zichzelf staan? (Denk ook aan: terrein huren, kopen, andere vormen van afname)

- Human Capital: welke rollen/banen heb je nodig om een Hub succesvol te maken?
- Statistieken hoeveel materialen verloren gaan en/of slechts laagwaardig worden gerecycled en een doorvertaling naar de impact daarvan op toekomstige beschikbaarheid en prijzen.
- Hoe eigen milieustraat te koppelen met regionale hub?
- Hoe kun je certificering en garantie versnellen?

Wat doen we niet

De Verdiepingsfase met daarin een verdere uitwerking op een aantal gekozen locaties zal pas starten na afronding en oplevering van fase 1 na de verkiezingen. Een plan van aanpak zal te zijner tijd door het kernteam ambtelijk worden voorbereid en bestuurlijk worden voorgelegd.

P-fase van het project



Het project is aangemerkt als een zogenaamd 'onderzoeksproject', het vereist onderzoek voordat er verdere ontwikkelingen (zoals het daadwerkelijk realiseren van een Hub) kunnen plaatsvinden. Het project bevindt zich daarom in fase P3.

Inmiddels zijn er al verschillende onderzoeken bezig of al afgerond (waaronder vanuit Provincie Zuid-Holland, uitgevoerd door bureau Brink). Met de Verdiepingsfase zal al 'P2-fase' ingeluid worden. Hierbij staat uitwerking tot uitvoerbaarheid van een investeringsproject centraal.

3. Projectresultaat

a. Hoe wordt de P-fase afgerond

P3 levert op:

2. Besluitvorming over dit plan van aanpak, inclusief financiering (**regiodag 12 november 2025**)
3. Rapportage Inventarisatie en analysefase (**voorjaar 2026**)

P2 levert op:

4. Plan van aanpak Verdiepingsfase (**medio 2026**)
5. Totaal rapportage (inclusief resultaat Verdiepingsfase) (**voorjaar 2027**)

b. Wat is nodig voor de volgende P-fase

Na afronding P2 (valt buiten scope dit plan van aanpak):

- Zo wenselijk (intentie) overeenkomsten (**voorjaar 2027**)
- Besluitvormingsstuk over vastleggen afspraken in beleidsstukken (zoals omgevingsbeleid) en/of plan van aanpak P1 (**vanaf voorjaar 2027**)
- Start P1 (**vanaf medio 2027**)

c. *Indien van toepassing: raakvlakken met andere (RIA-)projecten*

Er is een link met het project ROM-B.

4. Aanpak

Werkwijze

Het project bevat 2 fases (Inventarisatie- en analyse fase én een Verdiepingsfase) en meerdere besluitvormingsmomenten (zie hieronder bij planning en fasering).

Activiteiten

- Opdrachtverlening voor inhuur bureau(s).
- Projectteamoverleggen, inclusief afstemming/aansturing bureau(s).
- Per fase zullen er 1 of meerdere begeleide ambtelijke werksessies plaatsvinden, welke samen met het projectteam wordt voorbereid.
- Afstemming met stuurgroep.
- Dit project zal de onderbouwing van de besluitvorming leveren en kan zo wenselijk een toelichting verzorgen tijdens bestuurlijke overleggen.

5. Projectbeheersing

Financiën

d. *Projectbegroting:*

1. *Bijdrage Holland Rijnland*

Voor project 12 'Hubs grondstoffen, materialen, goederen en personen' is bij de vaststelling van de RIA €200.000 gereserveerd. Dit is echter een totaalbedrag, hetgeen evenredig verdeeld wordt over twee projecten. Voor P3 en P2 fasen van dit project RIA 12B is dus €100.000,- gereserveerd om voor dit onderdeel te gebruiken.

2. *Bijdrage deelnemende gemeente(n)*

Los van de reguliere bijdrage aan de RIA zullen partijen bijdragen in kind (zie 'inzet capaciteit').

3. *Financiering door derden*

Door provincie is in 2025 € 25.000 beschikbaar voor onderzoek.

4. *De verdeling van de financiële bijdrage over de looptijd van het project*

€ 100.000 in 2026 (wat betreft aangaan verplichtingen).

Organisatie

e. *Beschrijving governance:*

1. *Trekkende partij*

Regio Holland Rijnland

2. *Bestuurlijk trekker*

Robbert-Jan van Duijn, als DB-lid Holland Rijnland

3. *Stuurgroep*

Gerard van As, gemeente Alphen aan den Rijn

Jacco Knape, gemeente Katwijk

4. *Ambtelijk opdrachtnemer*

Henk Jan Kiewiet, provincie Zuid-Holland

5. *Ambtelijk opdrachtgever*

Marco van de Esschert, Regio Holland Rijnland

6. *Projectteam*

Gerbrand Kuipers, Regio Holland Rijnland

Niels de Brabander, Regio Holland Rijnland

Sven Kramer, HLT-samen, gemeenten Hillegom, Lisse en Teylingen

Michiel Bosch, gemeente Leiden

Michael Hendriks, gemeente Alphen

Erik Haasnoot en/of Shigeo Miyahira, gemeente Katwijk

Bart van Oort, ODWH

Ilse Visser, Circulair West

Henk Jan Kiewiet, provincie Zuid-Holland, ambtelijk opdrachtnemer

7. *Rollen en verantwoordelijkheden*

Zie hierboven (1 t/m 5)

Interne besluitvorming (ook voor opdrachtverlening aanvullend onderzoek) wordt door de desbetreffende partijen zelf voorbereid/georganiseerd. Dit project levert daarvoor de onderbouwing zoals uitvragen aan.

8. *Indien van toepassing: inzet capaciteit*

Henk Jan Kiewiet, (maximaal) 1 dag per week

Holland Rijnland , 0,5 dag per week

Projectteamleden, 2 dagen per maand (voorbereiding en zelf deelname aan werksessies of leveren bijdragen)

9. *Betrokkenheid Holland Rijnland*

Is bestuurlijk trekker, levert ambtelijk opdrachtgever én projectteamlid

Kwaliteit

Hoe wordt de kwaliteit van de resultaten/inhoud en eventueel het proces gemeten.

O.a. via het opnemen van kwaliteitseisen in de opdrachtverlening.

Communicatie en participatie

Indien van toepassing: lobbyactiviteiten

De voordelen van een regionale Hubs leven nog niet, dus communicatie is belangrijk. Dit onderzoek zal daarvoor relevante informatie opleveren. Ook hoe Hubs te stimuleren.

Stakeholders

Voor marktpartijen zie ook kopje 'Grote bedrijven (gerelateerd aan circulariteit en grondstoffen)'.

Bij dit project zijn verschillende stakeholders betrokken, waaronder Provincie Zuid-Holland, Circulair West, Omgevingsdienst West Holland en Omgevingsdienst Midden-Holland. Tevens beogen we op termijn verschillende ondernemers in de (circulaire)bouwsector en onderwijs- en kennisinstellingen te betrekken.

Communicatieplan

Over het publiceren van de uiteindelijke resultaten van dit onderzoek volgt later advies.

Rapportagemomenten, zoals commissies

Zoals de verordening voorschrijft zal twee maal per jaar een update/ stand van zaken volgen.

Risico's en kansen

De reden dat circulaire activiteiten nu nog achterblijven ligt ook in het feit dat de business cases nog niet rendabel zijn (o.a. doordat primaire grondstoffen nog te goedkoop zijn en/of doordat de gecontroleerde sloop/demontage en verwerking tot een hoogwaardig herbruikbaar product nu duurder is. Ook de ontbrekende verplichtende regelgeving voor hergebruik en de hoge grondprijzen (huur of koop) speelt ook een rol). De verwachting is, zeker voor circulaire bouw, dat de kosten voor het organiseren van hergebruik in de toekomst relatief lager zullen zijn. Risico is dat er voor de transitie nu substantieel geld bij moet. Andere overheden zijn zich daar ook op aan het bezinnen. De provincie onderzoekt nu de oprichting van een verplaatsingsfonds.

Een circulaire bouwHub is belangrijk voor gemeenten om de grondstoffentransitie op gang te brengen. Hiermee stimuleren we dat waardevolle (bouw)materialen in de kringloop blijven en opnieuw hoogwaardig worden hergebruikt. Dit voorkomt uitputting van de aarde, toenemende tekorten en stijgende grondstoffenprijzen. Het biedt een kans om bewustzijn te stimuleren over los-maakbaar en herbruikbaar bouwen.

Kans is de inbreng van regionaal geproduceerde biobased materialen en producten uit de landbouw in de bouwketen te vergroten.

We zouden kunnen leren van verschillende Circulaire GrondstoffenHub zoals geformuleerd onder de kop 'Projectdefinitie, Scope van het project'.

In Zuid-Holland wordt onderzocht of het opzetten van een [circulaire deal secundaire bouwmaterialen](#) naar een vergelijkbare deal in Noord-Holland zinvol is. De deelnemende partijen delen actief kennis en werken samen in zowel het vormen van circulaire ketens, als het inzichtelijk maken en koppelen van bestaande ketens, (digitale) platformen, en circulaire grondstoffen Hubs. Deze deal kan een mogelijke aanjager zijn voor een circulaire bouwHub.

Er zijn verkennende gesprekken geweest over de haalbaarheid van het opzetten van een bouwkringloop met De Bouwkringloop consultant betrokken bij bouwkringlopen in Amersfoort en Vianen, Provalu, Meerlanden en andere bedrijven in de regio Duin- en Bollenstreek voor het sluiten van grondstoffenketens in de bouw. Dit is geparkeerd in afwachting van Circulair West dat heeft gewerkt aan een icoonproject 'Kringloop Bouwmaterialen', Hierin wordt allereerst aannemers overzicht en perspectief geboden in het proces van hergebruik: van inzameling tot aan afzet. Door vanuit bouw-, renovatie-, mutatie- en sloopwerkzaamheden, materialen een tweede leven te geven kunnen ze in de kringloop behouden blijven.

Vanuit pilots zijn inzichten en geleerde lessen opgehaald, met de focus op (nieuw)bouw, renovatie/mutatie en sloop.

Hubs bieden de kans voor circulariteit in openbare ruimte en gemeentelijke vastgoedprojecten. Dit vergt echter wel een andere denkwijze in de gehele organisatie. Zie daarvoor [De Leidse Ladder | GaGoed Leiden](#).

Er zijn verder veel raakvlakken met waar de provincie nu bezig is binnen haar programma Circulair Zuid-Holland en binnen het traject “Beter Benutten bedrijventerreinen”.

6. Afronding, evaluatie en vervolg

Afronding vindt plaats na afronding beide fases. Naar aanleiding van de onderzoeksfase zal het onderzoek geëvalueerd worden.

Qua vervolg:

- Zo wenselijk (Intentie) overeenkomsten (**voorjaar 2027**)
- Besluitvormingsstuk over vastleggen afspraken in beleidsstukken (zoals omgevingsbeleid) en/of plan van aanpak P1 (**vanaf voorjaar 2027**)